

Č. zak.: 20/288

Název akce: „III/21030 Statické zajištění silnice Opatov“

Stavební objekt:

**SO 191 – Dopravně inženýrské opatření**

Stupeň: DUSP/PDPS

Příloha: D.1.3

## **D.1.3 DOPRAVNĚ INŽENÝRSKÉ OPATŘENÍ**

**AZ CONSULT, spol. s r.o.**

Číslo zakázky.....20/288

**Výrobek uvolněn k použití**  
30.6.2021

Datum.....

Ústí nad Labem

Červen 2021

Vypracoval:

Bc. Michaela Sedlecká

## OBSAH

a)	Identifikační údaje objektu .....	3
b)	Všeobecná část .....	3
	Předmět řešení .....	3
	Postup výstavby .....	3
c)	Dopravní opatření .....	4
d)	Autobusová doprava .....	4
e)	Cyklistická doprava .....	4
f)	Výkaz provizorního dopravního značení .....	5
g)	Podmínky pro provedení dopravních opatření .....	5

### Přílohy:

D.1.3.1 – Přehledná situace, M 1:40 000

D.1.3.2 – Situace DZ 1, M 1:5 000

D.1.3.3 – Situace DZ 2, M 1:5 000

D.1.3.4 – Situace DZ 3, M 1:5 000

D.1.3.5 – Situace DZ 4, M 1:5 000

D.1.3.6 – Situace DZ 5, M 1:5 000

## a) Identifikační údaje objektu

Stavba	III/21030 Statické zajištění silnice Opatov
Název stavebního objektu	SO 191 Dopravně inženýrské opatření
Kraj, obec, katastrální území	Karlovarský kraj, obec Luby - místní část Opatov, k. ú. Opatov u Lubů [688169]
Stavebník	Krajská správa a údržba silnic Karlovarského kraje, p.o. Chebská 282, 356 01 Sokolov
Zpracovatel dokumentace	AZ Consult, spol. s r. o., Klíšská 12 400 01 Ústí nad Labem
Pozemní komunikace	III/21030
Provozní staničení	18,427 – 19,019

## b) Všeobecná část

### Předmět řešení

Předmětem tohoto stavebního objektu je zpracování dopravně inženýrského opatření pro stavbu „III/21030 Statické zajištění silnice Opatov“. Stavba se zabývá rekonstrukcí silnice v délce cca 592 m, provozní staničení km 18,427 – 19,019, jejíž součástí je zajištění svahu pomocí opěrných zdí z gabionových konstrukcí v délkách m a m.

Zájmové území stavby se nachází v extravilánu místní části Opatov, obce Luby. Dotčeným územím není vedena žádná veřejná autobusová doprava. Po silnici III/21030 je vedena cyklistická trasa č. 2180.

Projektová dokumentace uvažuje s realizací stavby za úplné uzavírky silnice III/21030 s navrženou objízdou trasou pro všechna vozidla délky 18,7 km, která je vedena po silnici III/2183 přes místní části Liboc a Mlýnská (město Kraslice), dále po silnici II/218 přes místní části Čirá a Černá (město Kraslice), až po křižovatku se sil. III/21030 v centru města Luby a dále po dotčené silnici až k místní části Opatov (město Luby).

Jako dopravní trasy pro účely stavby bude využívána stávající síť pozemních komunikací v souladu s dopravním značením a režimem platným v době stavebních prací, jedná se především o sil. II/210, II/218, III/21030 a III/2183.

### Postup výstavby

Dle současných znalostí z fáze procesu přípravy realizace dané stavby se s jejím prováděním počítá nejdříve v období 05-11/2022 popř. 2023.

S realizací dané akce se počítá následně po vydání stavebního povolení a po výběru zhotovitele stavby. Přepokládaná lhůta výstavby je v délce trvání cca 6 měsíců (je však závislá na stanovení konkrétního termínu realizace vzhledem ke klimatickým podmínkám v daném období).

V průběhu dalšího období dojde k upřesnění předpokládaných termínů výstavby na základě vyhodnocení potřeb a možností zajištění celé investice a po zohlednění dalších skutečností z procesu přípravy celé akce.

### c) Dopravní opatření

Zájmové území stavby se nachází v extravilánu místní části Opatov, obce Luby. Stavba se zabývá rekonstrukcí silnice III/21030 v délce cca 592 m, v provozním staničení km 18,427 – 19,019. S ohledem na charakter stavebních prací je navržena úplná uzavírka dotčené PK se stanovením objízdné trasy. Vstup a vjezd do prostoru stavby bude povolen pouze vozidlům a pracovníkům stavby, zástupcům investora a technického dozoru.

Objízdná trasa je navržena pro všechna vozidla a je vedena po silnici III/2183 přes místní části Liboc a Mlýnská (město Kraslice), dále po silnici II/218 přes místní části Čirá a Černá (město Kraslice), až po křižovatku se sil. III/21030 v centru města Luby a dále po dotčené silnici až k místní části Opatov (město Luby).

Délka objízdné trasy je cca 18,7 km. Délka uzavírky sil. III/21030 činí cca 592 m a uzavírkou sil. III/21030 se úseky od křižovatek se sil. II/218 a III/2183 stávají na dobu stavby slepými (dosahují délky cca 1340 m a 2140 m). V zaslepených úsecích sil. III/21030 se nacházejí pouze hospodářské sjezdy.

Na objízdné trase nachází pouze jeden objekt v podobě mostu, ev. č. 218-001 „Most u odbočky na Valtěřov přes potok Zadní Liboc“ (dle dostupných informací je stav objektu dobrý – III, svislým dopravním značením je na něm upraven provoz: B13 Zákaz vjezdu vozidel, jejichž okamžitá hmotnost přesahuje vyznačenou mez - „13 t“ doplněné o dodatkovou tabulku E5 Největší povolená hmotnost - „50 t“, jeho stav neomezuje převedení dopravního provozu ze sil. III/21030 na objízdnou trasu. Žádné jiné objekty jako železniční přejezdy či podjezdy na objízdné trase nejsou.

Dopravní značení uzavírky PK a objízdné trasy je zakresleno v přílohách této technické zprávy.

### d) Autobusová doprava

Zájmovou oblastí stavby (po sil. III/21030) není vedena žádní veřejná autobusová doprava. Po objízdné trase je vedena autobusová linka č. 481270 „Kraslice – Kraslice, Sněžná – Kraslice, Kostelní – kraslice, aut. st.“ (přepravu zajišťuje Autobusy Karlovy Vary, a.s.).

### e) Cyklistická doprava

Zájmovou oblastí stavby (po sil. III/21030) je vedena cyklotrasa č. 2180. Cyklistický provoz bude převeden na objízdnou trasu společně s motorovou dopravou. Na dotčené silnici nelze v rámci staveních prací vymezit vyhrazený prostor pro převedení cyklistů stavenišťem, projektová dokumentace uvažuje rekonstrukci vozovky silnice technologií recyklace na místě za studena a realizaci opěrných konstrukcí se svahovaným výkopem, oboje stavební práce vyžadují volnou plnou šířku tělesa PK.

**f) Výkaz provizorního dopravního značení**

Označení SDZ	Název SDZ	Počet	Text, pozn.
B 1	Zákaz vjezdu všech vozidel v obou směrech	7	
IP 22 + B1	Změna organizace dopravy + symbol zákaz vjezdu všech vozidel v obou směrech	3	„SIL. III/2130 MEZI OPATOVEM A LIBOCKÝM DOLEM UZAVŘENA“
IS 11a	Návěst před objížděkou	1	„SIL. III/21030 PŘED OPATOVEM UZAVŘENA“
		1	„SIL. III/21030 ZA OPATOVEM UZAVŘENA“
IS 11b	Směrová tabule pro vyznačení objížděky	7	„LUBY, OPATOV“
		7	„SOKOLOV, LIBOCKÝ VRCH“
		1	„SOKOLOV“
		1	„LIBOCKÝ VRCH“
E 3a	Vzdálenost	1	„2100 m“
		1	„1300 m“
		1	„1100 m“
		1	„300 m“
		1	„240 m“
E 13	Text	2	„MIMO VOZIDEL STAVBY“
Z 2	Zábrana pro označení uzavírky	2	
VS 1	Výstražné světlo typu 1	2 x 3	

Na stávajících SDZ kolidujících s navrženým dopravním opatřením, budou zakryty či přeškrtnuty údaje po dobu stavby. V tomto konkrétním případě se jedná u křižovatky sil. III/21030 a II/218 o přeškrtnutí cíle „SOKOLOV“ na dvou směrových tabulích s cílem (vlevo, vpravo) a zakrytí nebo dočasně sejmutí směrové tabule pro cyklisty vpravo, IS19c, pro cyklotrasu č. 2180 s cíli „OLOVÍ“ a „LIBOCKÝ VRCH“. U křižovatky silnic III/21030 a III/2183 bude přeškrtnut cíl „LUBY“ na dvou směrových tabulích s cílem (vlevo, vpravo) a zakrytí nebo dočasně sejmutí směrových tabulí pro cyklisty vlevo/vpravo, IS19b/c, pro cyklotrasu č. 2180 s cíli „LUBY“ a „OPATOV“.

**g) Podmínky pro provedení dopravních opatření**

Před zahájením stavby bude vypracována definitivní podoba návrhu provizorního dopravního značení, která bude respektovat veškeré aktuální dopravní značení a omezení v dotčené oblasti.

Dodavatel stavby projedná definitivní podobu provizorního dopravního značení s dotčenými orgány, především s místně příslušným DI PČR (Cheb). Dodavatel stavby je povinen respektovat požadavky dotčených orgánů přiložených v dokladech o projednání. Za řádné provedení dopravně bezpečnostního opatření, funkčnost, jeho údržbu a včasné odstranění odpovídá zhotovitel stavby.

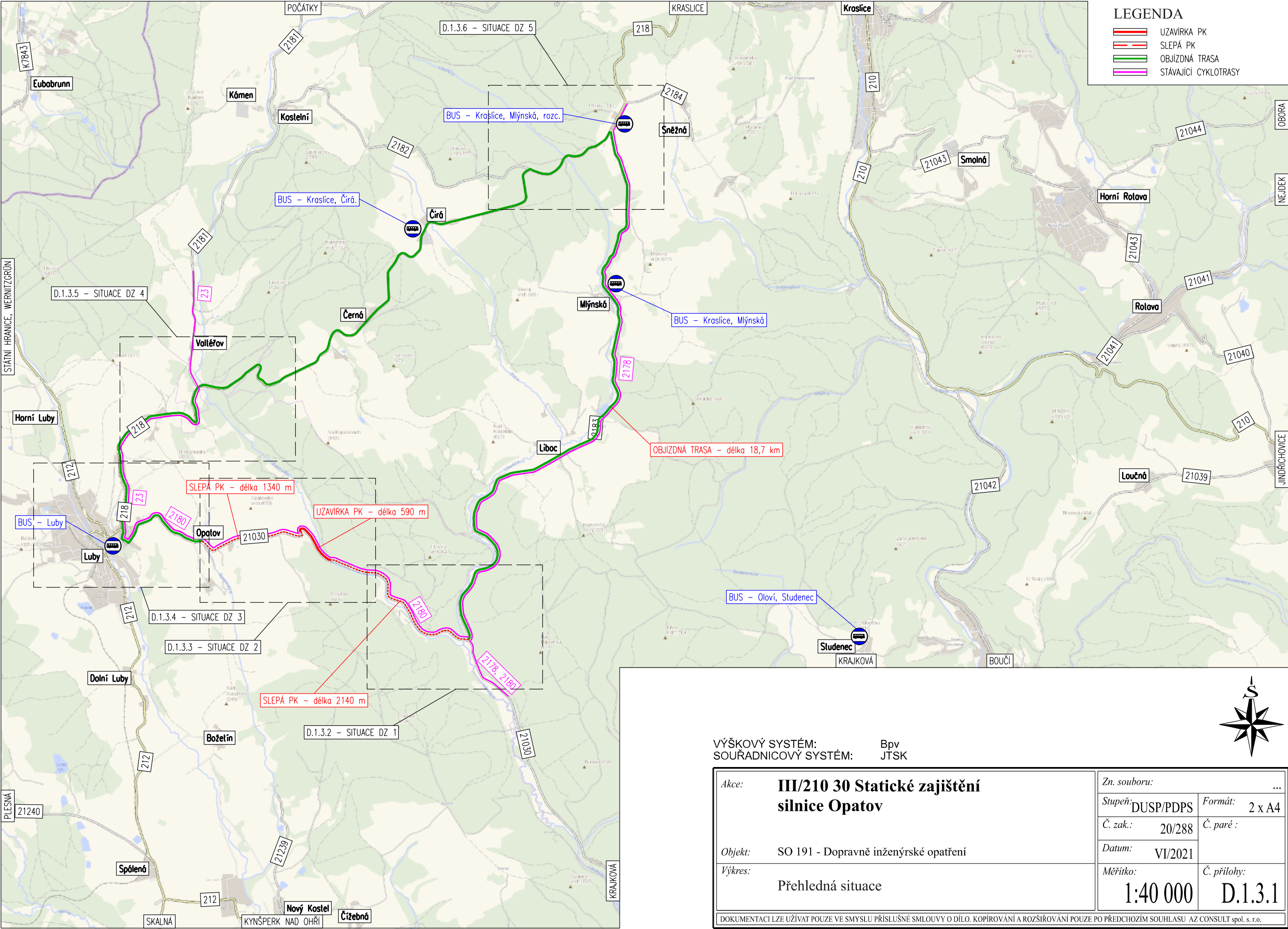
Dopravní značky budou před místo prací osazeny těsně před započatím prací a po ukončení činnosti budou neprodleně odstraněny. Rozměry a provedení dopravních značek musí být dle ČSN EN 12 899-1 a ČSN EN 1436. K označení nesmí být použito nečitelných nebo poškozených značek. Umístění schválených značek, zábran a osvětlení zábran bude provedeno v souladu s TP66 „Zásady pro

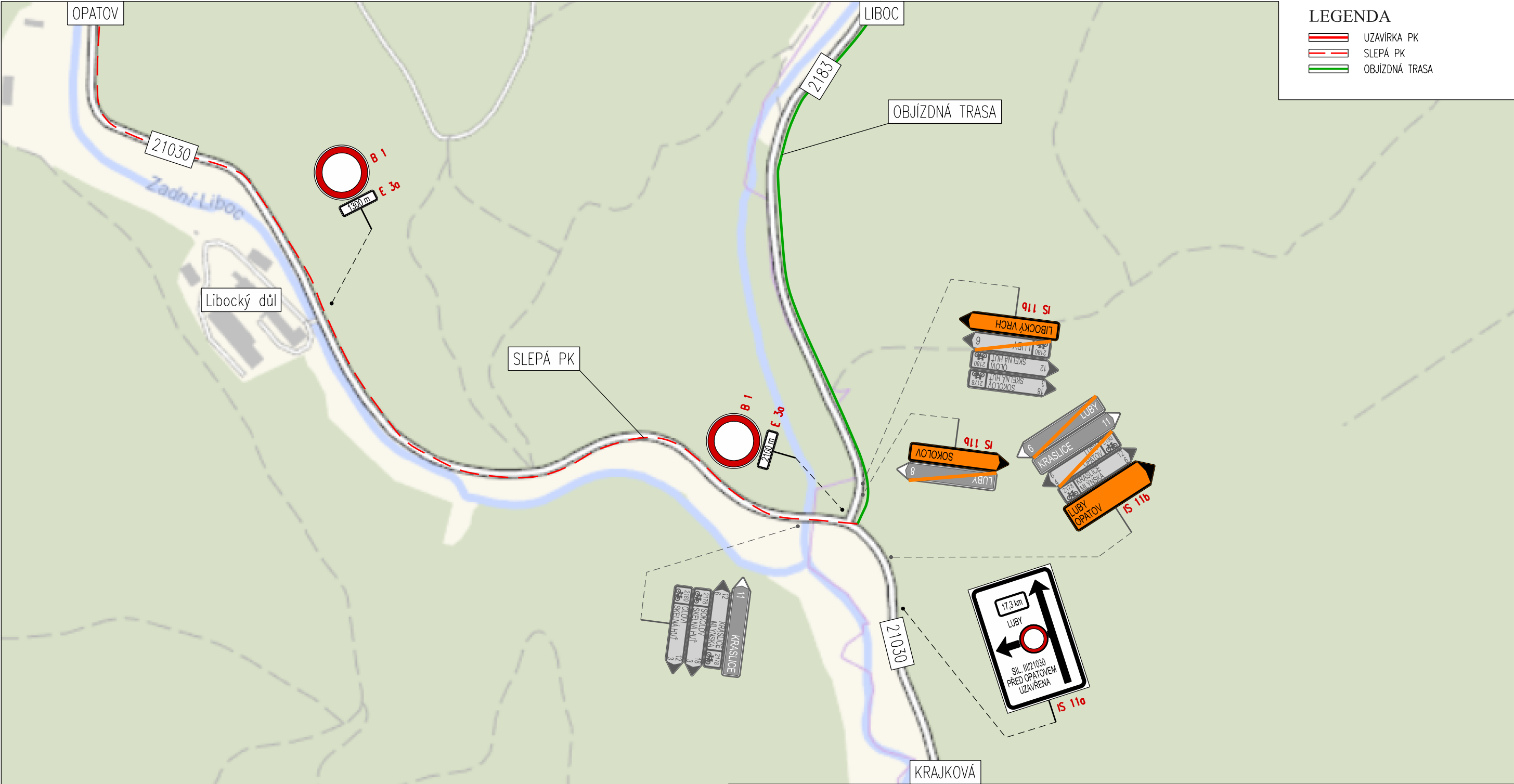
označování pracovních míst na pozemních komunikacích“ (II. vydání). Značky a zábrany musí být zajištěny proti posunu vlivem povětrnosti. Sloupky u přenosných dopravních značek budou červenobílé, délky jednotlivých barevných polí budou 10 cm. Spodní okraj nejspodnější značky bude nejméně 60 cm nad vozovkou, u zábran Z2 min. 90 cm nad vozovkou. Značky dočasně pozbývající platnosti budou zakryty nebo přeškrtnuty reflexní fólií.

Dne 30. 6. 2021

Bc. Michaela Sedlecká







VÝŠKOVÝ SYSTÉM: Bpv  
SOUŘADNICOVÝ SYSTÉM: JTSK

Akce:	III/210 30 Statické zajištění silnice Opatov		Zn. souboru: ...	
			Stupeň: DSP/PDPS	Formát: 2 x A4
			Č. zak.: 20/288	Č. paré :
			Datum: VI/2021	
Objekt:	SO 191 - Dopravně inženýrské opatření		Měřítko:	Č. přílohy:
Výkres:	Situace DZ 1		1:5 000	D.1.3.2

DOKUMENTACI LZE UŽÍVAT POUZE VE SMYSLU PŘÍSLUŠNÉ SMLOUVY O DÍLO. KOPÍROVÁNÍ A ROZŠÍŘOVÁNÍ POUZE PO PŘEDCHOZÍM SOUHLASU AZ CONSULT spol. s r.o.



